

خارطة طريق الشبكة العربية للمرأة في الانتخابات للسنوات 2021 – 2023





خارطة طريق الشبكة العربية للمرأة في الانتخابات للسنوات 2021 – 2023

الإشراف :

سهير عابدين _____ رئيسة الشبكة العربية للمرأة في الانتخابات
ميس العطيّات _____ قائمة بأعمال الأمين العام للمنظمة العربية للإدارات الانتخابية

الصياغة وكتابة الوثيقة النهائية:

آمنة زغندة — مسؤولة برامج العمليات الانتخابية بالمؤسسة الدولية للديمقراطية والانتخابات

المتابعة والتنسيق:

عبد الله العمري _____ مسؤول البرامج في المنظمة العربية للإدارات الانتخابية
آلاء الجواميس _____ منسقة الشبكة العربية للإدارات الانتخابية

تصميم وتجميع وتحليل معطيات المرحلة الأولى من الخطة الاستراتيجية:

رامونا كنعان _____ خبيرة عن هيئة الأمم المتحدة للمرأة

تصميم وتجميع وتحليل استبيانات المرحلة الثانية من الخطة الاستراتيجية:

آمنة زغندة _ مسؤولة برامج العمليات الانتخابية بالمؤسسة الدولية للديمقراطية والانتخابات

التحقيق اللغوي:

تحسين زيونة

التصميم والإخراج الفني:

داليا العزب

شكر

بعد إتمام الخطة الاستراتيجية للشبكة يسرني أن أتقدم باسمي وزميلاتي وزملائي في اللجنة التوجيهية بجزيل الشكر والتقدير للجنة الإشراف على الخطة الإستراتيجية للشبكة العربية للمرأة في الانتخابات. والشكر موصول للإدارات الانتخابية الأعضاء وضباط الارتباط على تقديم المدخلات اللازمة للدراسة التي رسمت أولويات الخطة الاستراتيجية للشبكة.

ولا يفوتني أن أعرب عن جزيل الشكر والامتنان لزميلتي معالي السيدة حسناء بن سليمان/ رئيسة اللجنة التوجيهية السابقة لجهودها في تصميم ووضع الإطار العام للخطة الإستراتيجية والإشراف على اللجنة المشتركة بين الشبكة وشركائها.

ولا ننسى التوجيه الدائم والدعم المستمر من المكتب التنفيذي للمنظمة العربية للإدارات الانتخابية الذي كان له بالغ الأثر في انجاز الخطة ودعم الشبكة منذ لحظة تأسيسها، كما نقدر عاليًا ونتمن باعتراز جهود زملائي الاعزاء في الامانة العامة للمنظمة العربية للإدارات الانتخابية.

كما نشكر جهود الشركاء الداعمين للشبكة العربية للمرأة في الانتخابات وسعيهم الدائم في الارتقاء بالشبكة وتحقيق اهدافها المؤسسة الدولية للديمقراطية والانتخابات، هيئة الأمم المتحدة للمرأة وبرنامج الامم المتحدة الانثائي.

وإنني على فناعة تامة بأن تنفيذ هذه الخطة الإستراتيجية سيحافظ على الممارسات والإنجازات الجيدة التي تحققتها الشبكة ويحافظ على قدرتها ومهنتها في الوصول إلى اهدافها لتعزيز مشاركة المرأة السياسية.

سهير عابدين

رئيسة اللجنة التوجيهية للشبكة العربية للمرأة في الانتخابات

© 2021 المؤسسة الدولية للديمقراطية والانتخابات
© الشبكة العربية للمرأة في الانتخابات
© هيئة الأمم المتحدة للمرأة

خارطة الطريق للشبكة العربية للمرأة في الانتخابات للسنوات 2021-2023
The Arab Network for Women: A Road Map for the Years 2021-2023

International IDEA
Strömsborg, SE-103 34
Stockholm Sweden
الهاتف: +46 8 698 37 00
الفاكس: +46 8 20 24 22
البريد الإلكتروني: info@idea.int
موقع الانترنت: www.idea.int

منشورات المؤسسة الدولية للديمقراطية والانتخابات مستقلة عن أية مصالح وطنية أو سياسية خاصة. والآراء المعبر عنها في هذه الورقة لا تمثل بالضرورة آراء المؤسسة الدولية للديمقراطية والانتخابات وهيئتها العامة أو أعضاء مجلسها، أو ممثلي دولها الأعضاء.



تيسر النسخة الإلكترونية من هذا المنشور تحت رخصة المشاع الإبداعي. نَسَب المُنصَّف - غير تجاري - الترخيص بالمثل 3,0 غير موطَّئَة (SA-NC-BY CC 3.0). لك حرية نسخ وتوزيع ونقل المنشور، إضافة إلى إعادة الجمع والتعديل، بشرط غير الأغراض التجارية فقط، وأن تنسب المنشور للمؤسسة، وتوزعها تحت نفس الرخصة المطابقة. للاطلاع: <<http://creativecommons.org/licenses/by-nc-sa/3.0>>

الرقم المعياري الدولي للكتاب (PDF): 978-91-7671-382-2
الرقم المعياري الدولي للكتاب (المطبوع): 978-91-7671-381-5
مُعَرَّف الوثيقة الرقمي (DOI): <<https://doi.org/10.31752/idea.2021.15>>

تقدير

انطلاقاً من مسؤوليتنا في إرساء خارطة الطريق الخاصة بعمل الشبكة العربية للمرأة في الانتخابات والتي ستشكل المنارة الأولى لكافة الأعضاء والشركاء للاسترشاد بها، وإيماناً منا بأن التخطيط هو عملية ديناميكية منتظمة فإن إعداد هذه الخطة يشكل الخطوة الأولى على طريق تنفيذها وتقييمها وتطويرها من قبل القائمين عليها استجابة لتحقيق رؤية الشبكة في تعزيز المشاركة الانتخابية والسياسية للمرأة في المنطقة العربية.

وتحقيقاً لذلك، فقد قامت المؤسسة الدولية للديمقراطية والانتخابات وبالتعاون مع هيئة الأمم المتحدة للمرأة بدعم الشبكة خلال المرحلة الأولى من إعداد الخطة الإستراتيجية، ثم استكملت المؤسسة الدولية للديمقراطية والانتخابات الخطوات النهائية التي أفضت إلى إعداد هذه الإستراتيجية التي تهدف إلى إيجاد الحلول الممكنة لإشكالية انخراط المرأة في الفضاء السياسي بشكل أكثر فاعلية، وإرساء عدد من المدخلات على المستوى المحلي والإقليمي والدولي للارتقاء بمستوى مشاركتها السياسية.

تكتسب هذه الإستراتيجية أهميتها من خلال تحليلها لواقع المشاركة السياسية للمرأة في المنطقة العربية والتحديات التي تواجهها، لتسلط الضوء على أهم الأولويات لتحقيق الأهداف المتوافق عليها في الإطار الناظم للشبكة، من خلال بناء البرامج والأنشطة العملية وتحديد آليات التنفيذ ومؤشرات القياس لكل هدف، وتحديد المسؤوليات وتوزيع الأدوار بين الأعضاء والشركاء على المستوى الإقليمي والدولي.

وإذ تتقدم الشبكة العربية للمرأة في الانتخابات بوافر الشكر والعرفان للمؤسسة الدولية للديمقراطية والانتخابات وهيئة الأمم المتحدة للمرأة على إعداد هذه الإستراتيجية على مدار الأشهر الماضية وعلى الاستعداد الدائم لدعم تنفيذها.

سهير عابدين

رئيسة اللجنة التوجيهية للشبكة العربية للمرأة في الانتخابات

المحتويات

- 8..... 1. نبذة عامة عن الشبكة العربية للمرأة في الانتخابات
- 10 الهيكل التنظيمي للشبكة
- 12..... 2. الأسس الإستراتيجية للشبكة العربية للمرأة في الانتخابات
- 13..... رؤية الشبكة
- 13..... رسالة الشبكة
- 13..... الأهداف العامة للشبكة
- 14..... مهام الشبكة
- 16..... 3. البيئة الانتخابية للمرأة في العالم العربي ومتابعتها وقياسها من قبل الشبكة
- 20..... 4. خارطة الطريق للشبكة العربية للسنوات 2021-2023
- 21..... منهجية إعداد خارطة الطريق
- 22..... الأهداف الاستراتيجية للسنوات 2021-2023
- الهدف الاستراتيجي الأول: أن تكون الإدارات الانتخابية والأطراف المعنية ذات قدرات عالية في مجال تعزيز مشاركة المرأة في العملية السياسية والانتخابية من خلال تبني سياسات داخلية للنوع الاجتماعي..... 22
- أ- آليات التنفيذ..... 26
- ب- المؤشرات..... 27
- الهدف الاستراتيجي الثاني: أن يتحقق التشبيك والتعاون وتبادل الخبرات لدعم المشاركة الفاعلة للمرأة في العملية السياسية والانتخابية..... 28
- أ- آليات التنفيذ..... 30
- ب- المؤشرات..... 31
- الهدف الاستراتيجي الثالث: أن تكون المبادئ والمعايير المتعلقة بدعم المشاركة الفاعلة للمرأة في العملية السياسية والانتخابية مشتركة ومحددة..... 32
- أ- آليات التنفيذ..... 35
- ب- المؤشرات..... 35

- 38.....الملاحق
- 39.....ملحق عدد 1: استمارة استكمال الخارطة الطريق للشبكة العربية للمرأة في الانتخابات
- 43ملحق عدد 2: الأهداف الاستراتيجية
- ملحق عدد 3: حول استمارة جمع معلومات استرشادية للشبكة العربية للمرأة في
الانتخابات.....
- 47.....
- ملحق عدد 4: حول تحليل استمارة المعلومات الاسترشادية للشبكة العربية للمرأة في
الانتخابات.....
- 49.....
- 50.....حول المؤسسة الدولية للديمقراطية والانتخابات

1. نبذة عامة عن الشبكة العربية للمرأة

في الانتخابات

تم إنشاء هذه الشبكة بعد مسار دام قرابة الثلاث سنوات بعد طرح الفكرة في المؤتمر الإقليمي الأول للمنظمة العربية للإدارات الانتخابية سنة 2017، ثم إطلاق المبادرة في ورشة عمل حول دور الإدارات الانتخابية العربية في تعزيز مشاركة المرأة في الانتخابات سنة 2018، والتي تم على إثرها تشكيل فريق عمل من خبراء في النوع الاجتماعي وممثلات وممثلين عن الإدارات الانتخابية والمنظمات الدولية الإقليمية. وقد تولى هذا الفريق العمل على المراحل التأسيسية للشبكة من خلال وضع الإطار الناظم لها الذي شكل المرجع الأول لخارطة الطريق.

تم إطلاق الشبكة العربية للمرأة في الانتخابات في 5 تشرين أول/أكتوبر 2019 في تونس بحضور ممثلي الإدارات الانتخابية الأعضاء في المنظمة العربية للإدارات وغير الأعضاء، مؤسسات المجتمع المدني والمنظمات الدولية والإقليمية ذات الاهتمام المشترك ونخبة من الخبرات الفردية الداعمة والشخصيات الاعتبارية المؤثرة.

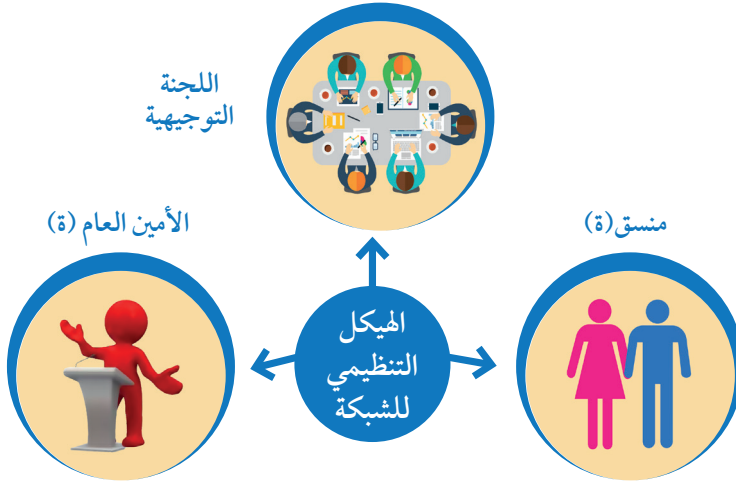
وتعتبر الشبكة العربية للمرأة في الانتخابات الأولى من نوعها في المنطقة التي تجمع في عضويتها الإدارات الانتخابية ومنظمات المجتمع المدني والخبرات الفردية، وقد جاءت نتيجة لمبادرة مشتركة بين المنظمة العربية للإدارات الانتخابية والمشروع الإقليمي للمساعدة الانتخابية التابع لبرنامج الأمم المتحدة الإنمائي والمؤسسة الدولية للديمقراطية والانتخابات.

يتمثل الهدف الرئيسي من إنشاء الشبكة في تعزيز المشاركة الانتخابية والسياسية للمرأة في المنطقة العربية وخلق فرص جديدة للتأثير على القرارات ووجهات النظر العامة بشأن هذه المشاركة في المنطقة. كما تهدف الشبكة أن تكون مصدرا للبيانات والمعلومات المتعلقة بمشاركة المرأة في الانتخابات على المستويين الوطني والإقليمي. فضلا عن تسليط الضوء على الإنجازات والأثر الإيجابي للمرأة في الحياة العامة، وإرساء معايير إقليمية، وتعميم منظور المساواة بين الجنسين في السياسات والإجراءات الرامية لتعزيز المشاركة السياسية للمرأة وبناء قدرات الإدارات الانتخابية لتعزيز مشاركة المرأة على الصعيدين المحلي والإقليمي، وتنفيذ برامج توجيحية للنساء في الانتخابات على جميع المستويات.

الهيكل التنظيمي للشبكة

تعمل الشبكة تحت مظلة المنظمة العربية للإدارات الانتخابية بهدف تعزيز المشاركة السياسية والانتخابية للمرأة في المنطقة العربية.

يتكوّن الهيكل التنظيمي للشبكة من اللجنة التوجيهية والأمانة العامة للمنظمة العربية للإدارات الانتخابية التي تتولى مهام التنفيذ بمساعدة منسّق الشبكة.



1. اللجنة التوجيهية

تقوم اللجنة التوجيهية بوضع الاستراتيجيات والخطط والبرامج العامة للشبكة ومتابعة تنفيذها والتواصل مع الأطراف ذات العلاقة، وتتكون من:

- أربعة ممثلين عن الإدارات الانتخابية الأعضاء (رجلين وامرأتين) يتمّ انتخابهم من قبل الجمعية العامة.
- ثلاثة ممثلين عن المنظمات الإقليمية يتمّ انتخابهم من الجمعية العامة.

2. منسق(ة) الشبكة

يقوم منسق/ة الشبكة بتنسيق أعمال الشبكة والإعداد لها ومتابعة تنفيذها .
ويخضع منسق/ة الشبكة لإشراف وتوجيهات رئيس اللجنة التوجيهية ويوضع إدارياً تحت السلطة الرئاسية للأمين العام للمنظمة ويتنوب وفقاً للوائح الإدارية للمنظمة.
تتولى مهام سكرتاريا (كتابة) المجلس التوجيهي والدعوة للاجتماعات، ولا يمتلك منسق الشبكة عند حضوره اجتماعات الشبكة واجتماعات اللجنة التوجيهية حق التصويت.

يقوم منسق/ة الشبكة بمساعدة الأمانة العامة للمنظمة العربية لتنفيذ الخطط والبرامج المعتمدة من اللجنة التوجيهية.

3. الأمين العام للمنظمة العربية للإدارات الانتخابية

يتولى تنفيذ أنشطة الشبكة، ويحضر اجتماعات اللجنة التوجيهية دون أن يكون له حق التصويت.

2. الأسس الإستراتيجية للشبكة العربية للمرأة في الانتخابات

يشكل الإطار الناظم للشبكة المرجع الأساسي للأهداف الإستراتيجية للشبكة ولرؤيتها ورسالتها والذي على أساسه تم صياغة خارطة الطريق للشبكة للسنوات الثلاثة الأولى.

رؤية الشبكة

تتمثل رؤية الشبكة في "الوصول إلى مجتمعات تتحقق فيها المساواة بين النساء والرجال في المشاركة السياسية والانتخابات لضمان استقرار وازدهار الشعوب".

رسالة الشبكة

تعمل الشبكة على تعزيز المشاركة السياسية والانتخابية للمرأة في الوطن العربي، من خلال الدعوة إلى إدماج النوع الاجتماعي في سياسات وبرامج كافة الأعضاء والشركاء، ودعم المرأة في العمليات السياسية والانتخابية، وتحديد ونشر المعايير والممارسات الجيدة لمشاركة المرأة في المنطقة العربية.

الأهداف العامة للشبكة

تعمل الشبكة على تحقيق خمسة أهداف رئيسية تتمثل في التالي:

1. أن تكون التشريعات الوطنية ضمانة فعلية لمشاركة المرأة في العملية السياسية والانتخابية بطريقة مساوية لمشاركة الرجل.
2. أن تكون الإدارات الانتخابية والأطراف المعنية ذات قدرات عالية في مجال تعزيز مشاركة المرأة في العملية السياسية والانتخابية.
3. أن يتحقق التشبيك والتعاون وتبادل الخبرات لدعم المشاركة الفاعلة للمرأة في العملية السياسية والانتخابية.
4. أن تكون مصادر المعرفة المتعلقة بمشاركة المرأة في العملية السياسية والانتخابية متوفرة.
5. أن تكون المبادئ والمعايير المتعلقة بدعم المشاركة الفاعلة للمرأة في العملية السياسية والانتخابية مشتركة ومحددة.

مهام الشبكة

لتحقيق أهدافها تتولى الشبكة المهام الأساسية الآتية:

- توفير المصادر المعرفية للمختصين والباحثين في النوع الاجتماعي والانتخابات.
- إنشاء قاعدة بيانات حول الخبراء والمستشارين الفنيين في مجال تمكين ودعم النساء من المشاركة السياسية.
- متابعة مستوى المشاركة السياسية والانتخابية للمرأة بشكل دوري على المستوى الإقليمي لرصد ما تمّ تذليله من عقبات وتلك التي لا زالت تشكل عقبة أمام مشاركتها السياسية والانتخابية.
- إنتاج الإحصاءات والدراسات المقارنة والأبحاث العلمية وتحليل نتائج العمليات الانتخابية.
- إنشاء منصات إلكترونية وإقليمية محلية وتفاعلية لتبادل المعارف.
- بناء قدرات الطواقم العاملة في الإدارات الانتخابية وتعزيز معرفتهم بقضايا النوع الاجتماعي.
- حصر ودراسة التحديات والعقبات التي تواجه مشاركة النساء في العملية الانتخابية بكافة مستوياتها لإرساء عدد من التدخلات والحلول اللازمة بالتعاون مع كافة الشركاء.
- تحفيز الإدارات الانتخابية على مراجعة وتطوير سياساتها وخططها الإستراتيجية للتأكد من مواءمتها لسياسات النوع الاجتماعي المعتمدة إقليمياً ودولياً.
- توفير شبكة تواصل إيجابي وبناء مع كل الفاعلين في مجال دعم مشاركة المرأة السياسية سواء على المستوى الحكومي أو المدني أو المحلي، من أجل توسيع دائرة العمل المشترك لقضايا المرأة ومشاركتها السياسية.
- التنسيق والتواصل مع الإدارات الانتخابية لتبادل المعلومات والخبرات حول تجاربها نحو تعزيز وتمكين المرأة من المشاركة السياسية.
- دعم الإدارات الانتخابية وفقاً لاحتياجاتها لتمكينها من القيام بدورها نحو تعزيز المشاركة السياسية والانتخابية للمرأة.

3. البيئة الانتخابية للمرأة في العالم العربي ومتابعتها وقياسها من قبل الشبكة

رغم الجهود المبذولة لتعزيز المشاركة السياسية والانتخابية للمرأة لدى الدول العربية وتحسن مؤشرات حضور المرأة في هاذين المجالين، إلا أنّ الفجوة بين النصوص القانونية التي أقرتها مختلف الدول ونسب ومعدلات مشاركة المرأة في الحياة السياسية لا تزال جلية خاصة كلما اقتربنا من مواقع القرار.

ما من شك أن الإصلاحات القانونية والتدابير التي تم اتخاذها في المنطقة العربية كمنح المرأة حق الانتخاب¹ مثلاً، ساهم في تحقيق تقارب في نسب مشاركة النساء والرجال في العملية الانتخابية خاصة في مرحلتي التسجيل والاقتراع، إذ بلغ معدل مشاركة المرأة في مرحلة التسجيل في الدول العربية 46 بالمئة²، و42 بالمئة في عملية الاقتراع. وبالنسبة للترشح، فإن نسبة مشاركة المرأة لم تتجاوز 29 بالمئة، أي أن عدد النساء المترشحات يتجاوز الثلث من مجموع المرشحين³. أما في المجالس التشريعية في المنطقة العربية ورغم التحسن الملحوظ في نسبة تمثيلة المرأة التي ارتفعت من 6 بالمئة⁴ سنة 2004 إلى 16 بالمئة⁵، فإن هذه النسبة تظل دون المعدل العالمي لتمثيل المرأة في المجالس التشريعية والبالغ 24,3 بالمئة⁶.

ويرجع هذا التحسن إلى انخراط معظم الدول العربية في سياسات تعزيز دور المرأة ومصادقتها على الالتزامات والاتفاقيات منها اتفاقية القضاء على جميع أشكال التمييز ضد المرأة⁷، واتفاقية الحقوق الأساسية للمرأة⁸، فضلاً على اعتماد 14 دولة عربية⁹ لنظام الحصص في القوائم المترشحة، أو ما يعرف بنظام الكوتا¹⁰.

أما عن موقع المرأة في المشاركة في إدارة العملية الانتخابية بمجالس الإدارات الانتخابية فلا تتجاوز نسبة النساء 23 بالمئة من مجموع أعضاء الإدارة الانتخابية/ أعضاء مجالس المفوضين

1 تم منح المرأة الحق في الاقتراع والترشح في الانتخابات البلدية في المملكة العربية السعودية سنة 2015 التي تمثل آخر دولة قامت بذلك.

2 حسب أجوبة الإدارات الانتخابية التسع المشمولة بالاستطلاع بالأردن وتونس وفلسطين والعراق وموريتانيا والسودان وليبيا واليمن والصومال.

3 المرجع: نتائج الاستبيان الذي أعدته المنظمة العربية للإدارات الانتخابية سنة 2016.

4 المرجع لتمثيل السياسي للمرأة في المنطقة العربية <https://data.ipu.org/fr/women-averages>

5 المرجع: المعطيات المنشورة من قبل الاتحاد الدولي للبرلمانات بتاريخ 1 أكتوبر 2020.

6 المرجع: نشرية الاتحاد الدولي للبرلمانات : The year in review Women in parliament in 2018

7 صادقت أغلب الدول العربية بنسبة تصل إلى 90 بالمئة على اتفاقية الأمم المتحدة للقضاء على جميع أشكال التمييز ضد المرأة (سيداو) لسنة 1979 (باستثناء الصومال والسودان) إلا أن المصادقة لا تعني الموافقة إذ أبدت عديد الدول العربية تحفظاتها على بعض المواد نذكر مثال المملكة العربية السعودية، موريتانيا، تونس والمغرب.

8 صادقت أغلب الدول العربية بنسبة تصل إلى 67 بالمئة من الدول العربية على اتفاقية الحقوق السياسية للمرأة لسنة 1952.

9 العراق، لبنان، المغرب، عمان، مصر، موريتانيا، الأردن، السودان، الجزائر، فلسطين، الصومال، ليبيا، تونس، جيبوتي.

10 <https://www.idea.int/data-tools/data/gender-quotas/regions-overview>

و11 بالمئة من بين رؤساء الإدارات الانتخابية أو المديرين التنفيذيين للإدارة الانتخابية و19 بالمئة من بين رؤساء الأقسام أو الوحدات¹¹. وترتفع نسب مشاركة المرأة في العملية الانتخابية نسبيا كلما ابتعدنا عن مواقع القرار حيث أن 33 بالمئة¹² من المساعدين الإداريين و38 بالمئة¹³ من الموظفين المؤقتين في لجان الاقتراع والفرز هم من النساء.

ورغم جهود قياس تطور نسب مشاركة المرأة في المنطقة العربية من قبل الشبكة العربية للمرأة والمنظمة العربية للانتخابات، فإن متابعة هذا التطور تبقى محدودة نظرا للاعتبارات التالية:

- عملية قياس نسبة مشاركة المرأة في العملية الانتخابية غير دورية وغير منتظمة مما لا يجعلها تستوعب كل التغيرات الطارئة في الإبان.
- بعض الأسئلة المتعلقة بالمؤشرات المعتمدة لقياس نسبة مشاركة المرأة في العملية الانتخابية التي تم تنفيذها من خلال استبيان سنة 2016 وسنة 2019 من قبل المنظمة العربية للإدارات الانتخابية ليست متطابقة، مما يجعل المؤشرات الكمية حول مشاركة المرأة في الانتخابات غير موحدة وتعيق القياس والمقارنة بين المعطيات المجمعة في كل من الاستبيانين.
- المؤشرات الكمية وحدها غير كافية لبيان الحواجز الواقعية والاجتماعية والممارسات التمييزية أمام مشاركة المرأة في الانتخابات في الدول العربية.
- التفاوت في تفاعل الإدارات الانتخابية بالإجابة بالدقة المطلوبة على استبيانات الشبكة العربية للمرأة في الانتخابات.
- عدم توفر دراسات كافية حول مستوى تطور مشاركة المرأة في المنطقة العربية.
- تعدد المتدخلين والهياكل العاملة على مشاركة المرأة السياسية على المستوى الوطني (وزارات المرأة، الإدارات الانتخابية، الهياكل الحكومية، منظمات المجتمع المدني...) بما يشتمل مصادر المعلومات.
- الافتقار إلى وجود آليات تواصل ذات طابع مؤسسي ومستدامة لتبادل المعلومات بصفة دورية وآلية.

ووفقا للاعتبارات السالف ذكرها، فقد انتهجت الشبكة طريقة مرحلية لضبط مؤشرات وآليات التنفيذ لقياس مدى تقدمها وتطورها في تحقيق كل هدف من الأهداف الإستراتيجية الثلاث التي ستعمل عليها خلال السنوات من 2021 إلى 2023.

11 المرجع: الاستبيان المنجز من قبل الشبكة العربية للمرأة في الانتخابات سنة 2019.

12 نفس المصدر.

13 نفس المصدر.

4. خارطة الطريق للشبكة العربية

للسنوات 2021 – 2023

بعد انطلاق أعمال الشبكة العربية في تشرين الاول/أكتوبر 2019 وفي أول اجتماع للجنة التوجيهية، تم الاتفاق على وضع خارطة الطريق للثلاث سنوات الأولى لإطلاقها. وقد دعمت هذا المسار المؤسسة الدولية للديمقراطية والانتخابات وهيئة الأمم المتحدة للمرأة. وقد واجه مسار وضع خارطة الطريق عدّة تحديات وعقبات أهمها:

- التغييرات الإدارية التي طرأت على مستوى رئاسة وتركيبية الشبكة.
- تأثير جائحة الكوفيد-19 على سلاسة مسار وضع خارطة الطريق.
- التفاوت في تفاعل الإدارات الانتخابية الأعضاء بالاستجابة لمتطلبات وضع خارطة الطريق من حيث السرعة والفاعلية والدقة.

منهجية إعداد خارطة الطريق

تم إعداد خارطة الطريق بناء على عدة خطوات تمثلت بـ:

- إعداد استبيان أول لتحليل البيئة الداخلية والخارجية ونقاط القوة والضعف للشبكة ولتجميع مقترحات الأعضاء بخصوص تحديد الأهداف الإستراتيجية ذات الأولوية للسنوات الثلاث الأولى.
- إعداد استبيان ثاني لتحديد الأنشطة التنفيذية للأهداف الإستراتيجية التي تم التوافق عليها والدور المتوقع للشبكة في تنفيذها.
- الإستناد على نتائج الاستبيان الذي أعدته المنظمة العربية للإدارات الانتخابية حول مشاركة المرأة في الإدارة والعملية الانتخابية في المنطقة العربية لسنة 2016 والتحديث الذي أجرته عليه في العام 2019.
- إعداد استشارة جمع معلومات إرشادية بغرض تحليل البيئة الداخلية للإدارات الانتخابية العربية الأعضاء من حيث إدماج مقاربة النوع الاجتماعي وذلك في علاقة بالهدف الاستراتيجي الأول، كما سيتم بيانه لاحقا (ملحق رقم 3).
- الإستناد على الإطار الناظم لتحديد الأهداف الإستراتيجية ذات الأولوية في التنفيذ.
- عقد إجتماعات دورية مع مختلف أعضاء الشبكة العربية للتواصل وتقديم الاستبيانات والإيضاحات اللازمة بخصوصها. ولهذا الهدف تم تعيين ضابط ارتباط في كل إدارة انتخابية للتواصل مع الشبكة حول إعداد وتنفيذ الخطة الإستراتيجية.

- مراجعة الموارد المعرفية في المنطقة العربية حول مشاركة المرأة التي تم ذكرها في أسفل الصفحات.
- عقد اجتماعات دورية للتشاور مع الأعضاء والشركاء خاصة منهم المؤسسة الدولية للديمقراطية والانتخابات وبرنامج الأمم المتحدة الإنمائي وهيئة الأمم المتحدة للمرأة.

الأهداف الإستراتيجية للسنوات 2021-2023

أفرزت عملية تجميع نتائج الاستبيانات وتحليلها¹⁴ إلى تحديد الأهداف الثلاث ذات الأولوية في التنفيذ والتي سيتم العمل عليها خلال السنوات الثلاث القادمة 2021-2023 والمتمثلة في:

- الهدف الاستراتيجي الأول: أن تكون الإدارات الانتخابية والأطراف المعنية ذات قدرات عالية في مجال تعزيز مشاركة المرأة في العملية السياسية والانتخابية.
- الهدف الاستراتيجي الثاني: أن يتحقق التشبيك والتعاون وتبادل الخبرات لدعم المشاركة الفاعلة للمرأة في العملية السياسية والانتخابية.
- الهدف الاستراتيجي الثالث: أن تكون المبادئ والمعايير المتعلقة بدعم المشاركة الفاعلة للمرأة في العملية السياسية والانتخابية مشتركة ومحددة.

الهدف الاستراتيجي الأول: أن تكون الإدارات الانتخابية والأطراف المعنية ذات قدرات عالية في مجال تعزيز مشاركة المرأة في العملية السياسية والانتخابية من خلال تبني سياسات داخلية للنوع الاجتماعي

أجمع أعضاء الشبكة على أنه من أهم الأولويات، أن تعمل الشبكة على جعل الإدارات الانتخابية والأطراف المعنية ذات قدرات عالية في مجال تعزيز مشاركة المرأة في العملية السياسية والانتخابية. وباعتبار أن الشبكة مكونة أساساً من الإدارات الانتخابية، فإنها ستكرس جهودها على تمكين ودعم قدرات هذه الأخيرة في مجال تطوير واعتماد سياسات مؤسسية ومستدامة لإدماج النوع الاجتماعي في الإدارة والعملية الانتخابية على حد سواء.

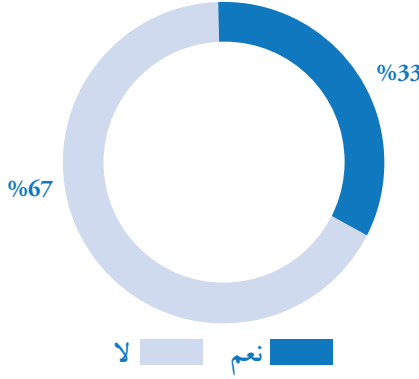
وقد بينت عملية تجميع نتائج استمارة المعلومات الإرشادية¹⁵ تنوعاً كبيراً في تعاطي مختلف الإدارات الانتخابية مع قضايا النوع الاجتماعي، فمنها من عكست التزامها بقضايا النوع الاجتماعي في سياساتها العليا أو خططها الإستراتيجية¹⁶ (كما يظهره الرسم البياني I).

14 مراجعة قائمة الملاحق.

15 الاستمارة التي أعدتها المؤسسة الدولية للديمقراطية والانتخابات لجمع معلومات استرشادية من الإدارات الانتخابية حول مشاركة المرأة السياسية انظر الملحق عدد 4.

16 أمثلة: فلسطين، تونس، الأردن.

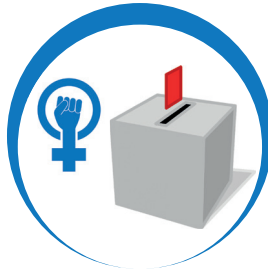
رسم بياني 1: نسب اعتماد الإدارات الانتخابية لسياسة داخلية لدعم مشاركة المرأة في العملية الانتخابية وإدارتها



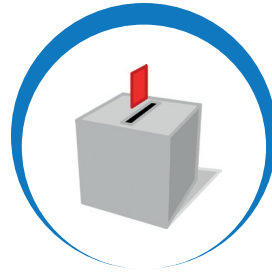
إعتماد سياسة من قبل الإدارات الانتخابية لدعم المرأة

في حين ذهبت إدارات أخرى إلى استحداث وحدات متخصصة بقضايا النوع الاجتماعي¹⁷ صلب هيكلها التنظيمي (كما يبرزه الرسم البياني 2). كما تجدر الإشارة إلى أن الإدارات التي اشتركت في وضع وحدات أو أقسام خاصة بالنوع الاجتماعي، اختلفت في ديمومة هذه الوحدة، وطرق عملها والموارد البشرية والمخصصات المالية المرصودة لهذه الوحدة.

رسم بياني 2: وجود قسم أو وحدة أو شخص مكلف بدعم مشاركة المرأة في الانتخابات



67% نعم



33% لا

17 ليبيا، فلسطين، السودان، جزر القمر، العراق.

ويعكس تنوع الرؤى بين مختلف الإدارات الانتخابية في بعض الأحيان، اختلافًا في السياقات الوطنية للإدارات الانتخابية، وتفاوتًا في مدى قدراتها في استيعاب مقاربة النوع الاجتماعي أو في مدى جدية التزامها بذلك. الأمر الذي شكل تحديًا للشبكة العربية من حيث قدرتها على محاولة وضع إطار عام يوحد أو يقلص من الفجوات بين الإدارات الانتخابية.

وفي هذا الإطار، ستسعى الشبكة لتحقيق ذلك بـ:

- تجميع تجارب الإدارات الانتخابية العربية وتحليلها انطلاقًا من نقاط ضعفها ونقاط قوتها حسب تقييم الإدارة الانتخابية المعنية.
 - الاستفادة من المصادر المعرفية الموجودة.¹⁸
 - وضع محتوى عملي لدعم قدرات الإدارات الانتخابية يجمع بين كل هذه المعطيات ويوائم بين البيئة الداخلية والخارجية للإدارات الانتخابية.
- كما ستعتمد الشبكة على التدرج في العمل على هذا الهدف من خلال تنفيذ الأهداف العملية المستجيبة له والمتمثلة في:

18 تمت ترجمة إصدار المؤسسة الدولية للديمقراطية والانتخابات "الإطار الخاص بوضع سياسات نوع اجتماعي داخلية هيئات إدارة الانتخابات" من بالشراكة مع الشبكة. كما ستستفيد الشبكة من إصدار برنامج الأمم المتحدة الإنمائي وهيئة المرأة للأمم المتحدة "العمليات الانتخابية الشاملة للجميع: دليل هيئات إدارة الانتخابات حول تعزيز المساواة في النوع الاجتماعي ومشاركة المرأة".

المعدف الاستراتيجي الأول: أن تكون الإدارات الانتخابية والطرفاء المعنية ذات قدرات عالية في مجال تعزيز مشاركة المرأة في العملية السياسية والانتخابية			
سنوات الأناجز	المؤشر		
	2023	2022	
2023	2022	2021	<ul style="list-style-type: none"> 4 دورات رقمية سيتم على إثرها تقديم شهادات مشاركة عدد المشاركين. ورش متابعة تنفيذ مخارج الورشة 3 من الإدارات الانتخابية المشاركة.
		X	<ul style="list-style-type: none"> 3 اجتماعات رقمية لمتابعة استجابة الإدارات الانتخابية لاتخاذ مخارج ورش العمل.
	X		<ul style="list-style-type: none"> مدى استجابة الإدارات الانتخابية. عدد الاستراتيجيات التي طورها الإدارات الانتخابية. مدى تطبيق هذه الاستراتيجيات.
X			<ul style="list-style-type: none"> مدى استجابة الإدارات الانتخابية. عدد الاستراتيجيات التي طورتها الإدارات الانتخابية. مدى تطبيق هذه الاستراتيجيات.
أليات التنفيذ			
<p>التواصل بين الإدارات الانتخابية</p> <p>من خلال 12 ضابط وضابطة ارتباط يجمع المعلومات حول مشاركة المرأة الانتخابية. والتواصل والاتصال بين الإدارة الانتخابية والشبكة لمتابعة الاستراتيجيات وقادة عملية تصميمها صلب الإدارة الانتخابية.</p> <p>التواصل مع الشركاء من المنظمات الدولية والأقليمية</p> <p>عن طريق الشبكة التي تلعب دور الميسرين مختلف الشركاء من المنظمات الإقليمية والدولية من خلال التنسيق مع شركائها.</p> <p>التواصل مع المنظمة العربية للإدارات الانتخابية الأولى من خلال الشبكة والتي تعتبر المنصة الأولى للتواصل.</p>			
النشاط			
<p>النشاط 1: تدريب 12 معل/ة عن الإدارات الانتخابية الأعضاء في الشبكة على تصميم إستراتيجية مؤسسية تعتمد على مقارنة النوع الاجتماعي مع الاستفادة مما توفره الشبكة من خبرات وشركاء ومصادر معرفية في تعميم المعرفة ونقل الخبرة لكامل الطواقم العاملة وللشركاء.</p> <p>النشاط 2: تنظيم اجتماعات دورية لمتابعة الشبكة لتصميم وتنفيذ الاستراتيجيات المعتمدة لإدماج مقاربة النوع الاجتماعي من قبل الإدارات الانتخابية.</p> <p>ستتم تحديدها سنة 2021.</p> <p>ستتم تحديدها سنة 2022.</p>			
الاهداف العملية			
<p>50 بالمئة من الإدارات الانتخابية تعتمد إستراتيجية مؤسسية تعتمد على مقارنة النوع الاجتماعي في العام 2021.</p> <p>70 بالمئة من الإدارات الانتخابية تعتمد إستراتيجية مؤسسية تعتمد على مقارنة النوع الاجتماعي في العام 2021.</p>			

أ. آليات التنفيذ

نظرا لأهمية هذا الهدف الاستراتيجي، تم ضبط مجموعة من آليات التنفيذ التي ستتبعها الشبكة لتحقيق أهدافها وتنقسم هذه الآليات إلى ما يلي:

1. آليات التواصل على مستوى الإدارات الانتخابية الأعضاء في الشبكة

نجحت الشبكة في تحديد 12 ضابطا وضابطة ارتباط لدى مختلف الإدارات الانتخابية لتنفيذ المهام الآتية:

- جمع المعلومات حول مشاركة المرأة الانتخابية.
- التواصل والاتصال بين الإدارة الانتخابية والشبكة لمتابعة الإستراتيجية وقيادة عملية تصميمها صلب الإدارة الانتخابية.
- مواومة الخطط السنوية للإدارات الانتخابية مع الخطة السنوية للشبكة.

2. آليات التواصل مع الشركاء من المنظمات الدولية والإقليمية

تلعب الشبكة دور الميسر بين مختلف الشركاء من المنظمات الإقليمية والدولية لتوجيه الدعم اللازم لها في تنفيذ أولوياتها المضمنة بهذه الوثيقة. وستقوم الشبكة بالتنسيق مع شركائها بغاية تيسير الشراكات والمواءمة بينهم حتى تتحقق الاستفادة من الدعم والشراكة وبما يتماشى مع أولوياتها.

3. آليات التواصل مع المنظمة العربية للإدارات الانتخابية

تسعى الشبكة إلى أن تكون مظلة جامعة للتحفيز على وضع إطار مرجعي للإدارات الانتخابية العربية يأخذ بعين الاعتبار المعايير والممارسات الجيدة ويكون في الوقت ذاته، قابلا للتحقق ويحترم الخيارات الوطنية للإدارات الانتخابية. ووعيا منها بضرورة أن تكون السياسة المعتمدة على مقارنة النوع الاجتماعي متبناة من قبل آخذي القرار في الإدارة الانتخابية بالدرجة الأولى، ستعمل الشبكة مع الجمعية العامة - باعتبارها تضم رؤساء وممثلي الإدارات الانتخابية الأعضاء- والمكتب التنفيذي والأمانة العامة التي تتولى مهام تنفيذ أنشطة الشبكة - على الحث على الالتزام بتبني سياسة شاملة لمنظور النوع الاجتماعي.

ب. المؤشرات

قامت الشبكة العربية للمرأة بتقسيم هذا الهدف إلى ثلاث أهداف عملية مرحلية يتم العمل على تحقيقها تباعاً:

1. مؤشرات الهدف العملي الأول: 30 بالمئة من الإدارات الانتخابية تعتمد إستراتيجية مؤسسية تعتمد على مقارنة النوع الاجتماعي

تتراوح المؤشرات بالنسبة لهذا الهدف بين تحديد عدد الورشات والملتقيات التي سيتم إعدادها طيلة سنة 2021 والتي يمكن تحديدها كأربعة ملتقيات تتراوح بين المقامة عن بعد والحضورية (حسب ما يقتضيه الوضع الوبائي). سيتم قياس مدى تحقيق الهدف من خلال متابعة بين مدى استجابة الإدارات الانتخابية للإستراتيجية المؤسسية المعتمدة على مراقبة النوع الاجتماعي في نهاية السنة الأولى من المخطط الاستراتيجي أي استجابة 3 إدارات على الأقل في اعتماد الإستراتيجية.

2. مؤشرات الهدف العملي الثاني: 50 بالمئة من الإدارات الانتخابية تعتمد إستراتيجية مؤسسية تعتمد على مقارنة النوع الاجتماعي في العام 2021

تقييم مدى تطوير الإدارات الانتخابية لاستراتيجياتها مع ما يتلاءم وأهداف الشبكة ومدى تطبيق هذه الاستراتيجيات على المستوى الوطني إلى غاية نهاية سنة 2022 وسيتم وضع مؤشر قياس يتمثل في انخراط نصف الإدارات الانتخابية في هذه الإستراتيجية أي ما لا يقل عن 5 إدارات.

3. الهدف العملي الثالث: 70 بالمئة من الإدارات الانتخابية تعتمد إستراتيجية مؤسسية تعتمد على مقارنة النوع الاجتماعي

ستقوم الشبكة بتقييم نهائي للمرحلة في نهاية سنة 2023 والتثبت من مدى تطبيق أغلب الإدارات الانتخابية الأعضاء للإستراتيجية التي تطمح الشبكة أن تبلغ على الأقل 9 إدارات انتخابية من بين الإدارات الأعضاء.

الهدف الاستراتيجي الثاني: أن يتحقق التشبيك والتعاون وتبادل الخبرات لدعم المشاركة الفاعلة للمرأة في العملية السياسية والانتخابية.¹⁹

رغم انخراط مجمل الدول العربية في الالتزامات الدولية لضمان حقوق المرأة، تبقى النتائج دون المطلوب ويمكن أن يكون مرد ذلك بأن المجهود الفردي للدولة غير كاف. يمكن التشبيك بين الدول -عبر مؤسساتها ومن ضمنها الإدارات الانتخابية- ويمكن من تبادل الخبرات والتجارب والدروس المستفادة فيما بينها وهو ما تسعى الشبكة للقيام به باعتبارها إطاراً جامعاً بين مكونات تتوحد في الرؤى والأهداف وتشارك في الخصائص الثقافية.

وفي هذا الإطار، أكد مختلف أعضاء الشبكة أن التعاون وتبادل الخبرات لدعم المشاركة الفاعلة للمرأة في العملية السياسية والانتخابية يجب أن يكون من الأولويات الإستراتيجية التي يجب العمل عليها وذلك على صعيد داخلي -بين مختلف أعضاء الشبكة- وعلى صعيد خارجي مع شبكات أخرى.

وبناء على ذلك فقد قامت الشبكة بتحديد الأهداف العملية الآتية:

19 يتقاطع هذا الهدف مع تنفيذ خطة الاتصال والتواصل الخاصة بالشبكة.

المستويات الأبحاث		المؤشر			البيانات التمهيدية			الأنشطة			الأهداف العميقة		
2023	2022	2021											
		X	<ul style="list-style-type: none"> وجود اتفاقية تحدد أوجه التعاون. 	تعمل الشبكة مع شركائها من المنظمات الدولية للمبادرة بتسيير إزرام شراكات مهمة منها منتدى المرأة التابع لشبكة الخبراء الانتخابيين الفرنسيين RECEF خاصة وأن بعض أعضاء الشبكة العربية يتثمون في الآن ذاته إلى الشبيكتين.	إبرام اتفاقية شراكة مع شبكة المرأة التركوفونية وشبكات أفريقية أخرى تتقاطع مع الشبكة في أهدافها.	بناء شراكة مع شبكات عمالة في الأهداف مثل شبكة المرأة والاتحادات التركوفونية بغاية تبادل الخبرة في دعم مشاركة المرأة في الانتخابات.							
X	X	X	<ul style="list-style-type: none"> نشاط مشترك سنوي بين الشبكة العربية والشبكة التركوفونية. 	حصر عدد من الشبكات.	بدأ تنفيذ خطة عمل تشاركية مع شبكة المرأة التركوفونية.	إرساء منصة للاتصال الداخلي (بين الإدارات الانتخابية الكوينة للشبكة) والاتصال الخارجي (مع مختلف الشركاء).							
X	X	X	<ul style="list-style-type: none"> عدد الإدارات الانتخابية التي تجن دوريا وجنبا معطياتها. عدد الطلقات التي يتم تنفيذها على المستوى الداخلي والخارجي للشبكة. 		سلسلة حلقات عن تقييم مشاركة المرأة الانتخابية في العمليات الانتخابية الأخيرة في المنطقة العربية.								
X	X	X	<ul style="list-style-type: none"> عدد الأدوات والمطالقات المضممة إلى الشبكة. 	التواصل من خلال أعضاء اللجنة التوجيهية مع الإدارات الانتخابية والمطالقات للانضمام للشبكة.	إعداد قائمة بأسماء الإدارات والمنظمات لمحاطتها بالاتصام.	توسيع نطاق العضوية من الإدارات الانتخابية ومنظمات المجتمع المدني الإقليمية.							
X	X	X	<ul style="list-style-type: none"> موقع الكتروني يحتوي على مكتب جامعة للدراسات والإحصائية المتعلقة بمشاركة المرأة في المنطقة العربية. عدد المراد التي يتم إنتاجها وترويجها. 	التواصل مع الإدارات من خلال ضباط الأرباط لتزويد الشبكة بالراد التوعوية والإحصائيات والدراسات المتعلقة بمشاركة المرأة.	الموقع الإلكتروني لإنتاج المواد التوعوية والتوعوية (كتيب تعريفية، فيديو لبناء أهداف الشبكة).	تطوير وتنفيذ آليات التواصل الداخلية والخارجية وخطية التوعية.							
X	X	X	<ul style="list-style-type: none"> عدد المراد التي يتم إنتاجها وترويجها. 	إعداد مسابقة بين الإدارات الانتخابية لإنتاج مواد تعريفية للشبكة الترويج أزيك، فيديو، رسومات).	جمع موارد المعرفة لتشكل الشبكة مكتبة جامعة في المنطقة العربية.								
				تطوير عدد من المقابلات مع شخصيات مؤثرة ورفعها على الموقع الإلكتروني.									

أ. آليات التنفيذ

نظرا لأهمية هذا الهدف، تم ضبط مجموعة من آليات التنفيذ التي ستبناها الشبكة لتحقيق أهدافها وتنقسم هذه الآليات كما يلي:

1. آليات الاتصال على مستوى الإدارات الانتخابية الأعضاء في الشبكة

تجمع الشبكة مكونات عديدة وتسمى لتيسير تبادل الخبرات والدروس المستفادة فيما بينها. ولعل هذا الهدف هو هدف يتحقق آليا في كل نشاط تقوم به الشبكة.

ستعمل الشبكة على إحصاء للشبكات ذات الأهداف المشتركة لإحداث تقارب معها وتنظيم ورشات ولقاءات لتبادل الخبرة وللخروج بمشاريع مشتركة تكون لها مخرجات ملموسة وقابلة للتحقق.

2. آليات الاتصال مع الشبكات الأخرى التي تشترك في الأهداف

رغم أنه لم يمر أكثر من سنة على إطلاق الشبكة، إلا أنها نجحت في تحقيق إشعاع، بفضل تنوع أعضائها في اللجنة التوجيهية. ورغم تأثير الجائحة في تغيير نوع النشاط والتغيير الحاصل في تركيبتها وعلى مستوى رئاستها، إلا أن الشبكة وبفضل دعم شركائها، نجحت في وضع خطة تواصل واتصال خارجي للتعريف بها وبفضل دعم شركائها، وللعمل على عقد شراكات مع الشبكات الناشطة في مجال مشاركة المرأة في الانتخابات في المنطقة العربية وخارجها.

كما تعمل الشبكة للمبادرة بإبرام شراكات مهمة مع منتدى المرأة التابع لشبكة الخبراء الانتخابيين الفرنكوفونيين Forum Des Femmes-RECEF خاصة وأن بعض أعضاء الشبكة العربية ينتمون في الآن ذاته إلى الشبكتين كما ستقوم بالعمل على إبرام اتفاقيات مع شبكات أخرى تعنى بمجال المرأة.

وستقوم الشبكة بتفعيل مختلف هذه الآليات لتفعيل شراكات فعالة وتحدد أنشطة واقعية ومحددة.

ب. المؤشرات

تم تقسيم هذا الهدف إلى أربعة أهداف عملية ستقوم الشبكة على العمل لتحقيقها في نهاية سنة 2023.

1. مؤشرات الهدف العملي الأول: بناء شراكة مع شبكات مهاتلة في الأهداف مثل شبكة المرأة والانتخابات الفرنكوفونية بغاية تبادل الخبرة في دعم مشاركة المرأة في الانتخابات وشبكات أخرى

ستقوم الشبكة بقياس هذا الهدف من خلال مؤشرين: اولهما، عقد اتفاقية واحدة على الأقل تعاون وشراكة واضحة البنود خلال سنة 2021 وثانيهما، تنظيم ورشات عمل مشتركة بين الشبكتين خلال السنوات الثلاث قادمة بحساب منتدى حضوري في كل سنة ومن ورشتين فأكثر عن بعد. ومن شأن هذه الشراكة أن ترفع من مستوى الشبكتين وأن تساهم في الترويج للشبكة العربية للمرأة دولياً.

كما ستقوم الشبكة بتحديد الشبكات الدولية والإقليمية التي تعنى بمجال المرأة في الحياة السياسية لفتح قنوات الحوار و تبادل الخبرات معها.

2. مؤشرات الهدف العملي الثاني: إرساء منصة للاتصال الداخلي (بين الإدارات الانتخابية المكونة للشبكة) وللانصال الخارجي (مع مختلف الشركاء)

ستقوم الشبكة بقياس تحقيق هذا الهدف من خلال إحصاء عدد الإدارات الانتخابية التي سيجري دورياً وأتياً تحديث معطياتها المتعلقة بالنوع الاجتماعي طيلة السنوات القادمة.

3. مؤشرات الهدف العملي الثالث توسيع نطاق العضوية من الإدارات الانتخابية ومنظمات المجتمع المدني الإقليمية

ستقوم الشبكة على توسيع مجال عملها من خلال السعي إلى انضمام أكبر عدد من الأعضاء لها حتى يتسنى لها بسط رؤيتها في أكثر عدد ممكن الدول العربية وإثرائها بتجارب إضافية.

4. مؤشرات الهدف العملي الرابع تطوير وتنفيذ آليات التواصل الداخلية والخارجية وخطة التوعية

بالنسبة لهذا الهدف يمكن اعتبار عدد المواد التي يتم إنتاجها وترويجها وإحداث موقع إلكتروني يحتوي على مكتبة رقمية جامعة للدراسات والإحصائيات المتعلقة بمشاركة المرأة في المنطقة العربية وعدد المستخدمين والزيارات للموقع من أهم مؤشرات القياس.

الهدف الاستراتيجي الثالث: أن تكون المبادئ والمعايير المتعلقة بدعم المشاركة الفاعلة للمرأة في العملية السياسية والانتخابية مشتركة ومحدّدة.

لتحقيق هذا الهدف، فإنه سيتم تجميع الممارسات الجيدة والتقنيات المعتمدة لدعم المشاركة الفاعلة للمرأة في العملية السياسية، خاصة وأن مختلف أعضاء الشبكة يشتركون في محاولات لتعزيز مشاركة المرأة غير أنهم يعتمدون طرقاً عديدة ومتنوعة بعد ذلك ستقوم الشبكة باستخراج السمات المشتركة واعتمادها كمعايير إرشادية يمكن لمختلف الأطراف الفاعلة يفي العمليات الانتخابية العربية اعتمادها وتطبيقها لتعزيز مشاركة المرأة.

وقد قامت الشبكة باستخراج الأهداف العملية التالية حتى تصل إلى الهدف الاستراتيجي الثالث والمتعلق بتوحيد المبادئ والمعايير المتعلقة بدعم المشاركة الفاعلة للمرأة.

الهدف الاستراتيجي الثالث: أن تكون الهياكل والمعايير المتعلقة بدعم المشاركة الفاعلة للمرأة في العملية السياسية والانتخابية مشتركة ومحددة					
الاهداف العميقة	النشاط	آليات التنفيذ	سنوات الإنجاز		
			2021	2022	2023
تطوير معايير متعلقة بدعم المشاركة السياسية للمرأة في العملية العربية.	إعداد لائحة بالمعايير والمبادئ المتعلقة بدعم المشاركة الفاعلة للمرأة في العملية السياسية والانتخابية بما يتواءم واحتياجات وخصوصية المنطقة العربية.	الأليات على مستوى الإدارات الانتخابية الأعضاء في الشبكة: ستقوم الإدارات الانتخابية بمساعدة ضباط الارتبط بتجميع التجارب المختلفة للإدارات الانتخابية وتحليلها وعلاوة استخراج معايير وبادئ متفق عليها.	وجود لائحة بالمعايير والمبادئ المتعلقة بدعم المشاركة الفاعلة للمرأة في العملية السياسية والانتخابية.	X	
40 بائنة تبني لائحة بالمعايير والبادئ المتعلقة بدعم المشاركة الفاعلة للمرأة في العملية السياسية والانتخابية.	عقد ورشات عمل مع الإدارات الانتخابية لإدراج المعايير والبادئ المتعلقة بدعم المشاركة الفاعلة للمرأة في العملية السياسية والانتخابية. وناقشها وخطتها.	ستسعى الشبكة على العمل على تعميمها على طواقم الإدارات الانتخابية ومناخة تضمينها ضمن الخطط والإجراءات داخل الإدارة الانتخابية لتقوم بنشر هذه البادئ و المعايير ضمن اجتماعات أو حلقات نقاش لتصلها للشركاء في العملية الانتخابية.	عدد الإدارات التي عكست المعايير والبادئ ضمن خطتها.	X	
80 بائنة من الإدارات الانتخابية توائم خططها ونظمها وهياكلها الإدارية مع البادئ والمعايير المتعلقة بدعم المشاركة الفاعلة للمرأة في العملية السياسية والانتخابات.	تنفيذ ورش عمل محلية في داخل كل إدارة انتخابية لوضع سياسات عامة تضمن تطبيق وثيقة المعايير والبادئ.	آليات على المستوى الإقليمي والدولي: ستقوم الشبكة بالافتتاح على التجارب المقارنة والتعاون والشراك مع المنظمات الإقليمية والدولية التي تعنى بمشاركة المرأة في الحياة السياسية.	عدد الشركاء المشاركين في هذا البرنامج وعدد الدول المشاركة. عدد الشركاء العاملين على ترسيخ البادئ المتعلقة بالراء.	X	X

أ. آليات التنفيذ

نظرا لأهمية هذا الهدف، تم ضبط مجموعة من آليات التنفيذ التي ستتبعها الشبكة لتحقيق أهدافها وتنقسم هذه الآليات كما يلي:

1. الآليات على مستوى الإدارات الانتخابية الأعضاء في الشبكة

ستقوم الإدارات الانتخابية بمساعدة ضباط الارتباط بتجميع التجارب المختلفة للإدارات الانتخابية وتحليلها ومحاولة استخراج معايير ومبادئ متفق عليها. وسيتم تشكيل فريق مضيّق للعمل ضمن ورش عمل لاستنباط المعايير والمبادئ ووضع منهجية لصياغتها، وفي مرحلة أخيرة، ستسعى الشبكة على تعميمها على الإدارات الانتخابية ومتابعة تضمينها ضمن خططها وإجراءاتها فضلا عن قيامها بنشر هذه المبادئ والمعايير ضمن اجتماعات أو حلقات نقاش لتصدّرها للشركاء في العملية الانتخابية.

2. الآليات على المستوى الإقليمي والدولي

ستقوم الشبكة بالانفتاح على التجارب المقارنة والتعاون والتشارك مع المنظمات الإقليمية والدولية التي تعنى بمشاركة المرأة في الحياة السياسية وذلك للاستفادة من خبراتها لتيسير مهمة الشبكة للوصول لهدفها. وفي مرحلة ثانية، ستقوم الشبكة بتطوير وثيقة شرف للالتزام بالمبادئ والمعايير وغيرها من الآليات التي ستلتزم من خلالها الإدارات الانتخابية بتطبيق تلك المعايير.

ب. المؤشرات

قامت الشبكة العربية للمرأة بإعداد سبعة أهداف عملية لتحقيق هذا الهدف.

1. مؤشرات الهدف العملي الأول: تطوير معايير متعلقة بدعم المشاركة السياسية للمرأة في المنطقة العربية

إعداد لائحة تحتوي على المعايير والمبادئ المتعلقة بدعم المشاركة الفاعلة للمرأة في العملية السياسية والانتخابية تتم المصادقة عليها من قبل كل الإدارات الانتخابية خلال سنة 2021.

2. مؤشرات الهدف العملي الثاني: 40 بالمئة من الإدارات الانتخابية تتبنى لائحة بالمعايير والمبادئ المتعلقة بدعم المشاركة الفاعلة للمرأة في العملية السياسية والانتخابية

بعد المصادقة على لائحة المعايير، سيتمّ في مرحلة ثانية العمل على تضمين هذه المعايير في الخطط الإستراتيجية للإدارات الانتخابية ويعتبر عدد الإدارات الانتخابية التي لاءمت خططها حسب هذه المعايير والتي لا يجب أن تقل عن خمس إدارات، مؤشراً مهماً لتقييم مدى حسن سير العمل خلال سنة 2022.

3. مؤشرات الهدف العملي الثالث: 60 بالمئة من الإدارات الانتخابية توائم خطتها ونظمتها وهيكلها الإدارية مع المبادئ والمعايير المتعلقة بدعم المشاركة الفاعلة للمرأة في العملية السياسية والانتخابات

إن أهم مؤشر لقياس هذا الهدف هو مدى تبني الإدارات الانتخابية للمبادئ وتقييمها لنصوصها ولوائحها القانونية يعتبر مؤشراً جوهرياً وسيتمّ العمل على هذا خلال سنة 2023 إذ يجب أن لا يقلّ عدد الإدارات المنخرطة في هذا التوجه عن ست إدارات.

4. مؤشرات الهدف العملي الرابع: تعيين 100 سفير وسفيرة محلية في 12 دولة عربية لنشر المبادئ والمعايير المتعلقة بدعم المشاركة الفاعلة للمرأة في العملية السياسية والانتخابات

ستعمل الشبكة على تعيين 100 سفير وسفيرة محلية في 12 دولة عربية لنشر المبادئ والمعايير المتعلقة بدعم المشاركة الفاعلة للمرأة في العملية السياسية والانتخابات. ويعتبر عدد الشركاء المشاركين في هذا البرنامج وعدد الدول المشاركة من المؤشرات التي يمكن التقييم بها مدى نجاح هذه الفكرة وثانياً عدد الشركاء العاملين على ترسيخ المبادئ المتعلقة بالمرأة، وسيتمّ تقييم هذه المؤشرات خلال سنتي 2022 و2023.

5. مؤشرات الهدف العملي الخامس: وضع إطار معرفي لمناهضة العنف ضد المرأة في الفضاء السياسي في المنطقة العربية

تقليص العنف ضدّ المرأة في الفضاء السياسي من أهمّ الأهداف التي تعمل عليها الشبكة والتي ارتأت أن تنطلق منذ الآن في اقتراح منهجية عمل لمناهضة هذا العنف، من خلال صياغة دليل حول مناهضة العنف ضدّ المرأة في الحياة السياسية وتنظيم دورات تدريبية حول تطبيق الدليل.

6. مؤشرات الهدف العملي السادس: تنظيم حملة إقليمية رقمية واسعة النطاق في شبكات التواصل الاجتماعي حول أهمية المشاركة الانتخابية والسياسية للمرأة

سيتمّ تحقيق هذا الهدف من خلال القيام بعدة اجتماعات تنسيقية مع الإدارات الانتخابية والشركاء من مؤسسات المجتمع المدني والمؤسسات الإعلامية وبياعداد المواد المرئية والمسموعة وإدراجها بشبكات التواصل الاجتماعي التي سيتمّ إنشائها في الغرض مع وضع إستراتيجية ورؤية واضحة للحملة (شعار للحملة).

7. مؤشرات الهدف العملي السادس: إنشاء نواة من النساء المهدربات على القيادة

يتحقق هذا الهدف من خلال تعيين 15 امرأة من الدول العربية وتدريبهن على القيادة من خلال تنظيم المنتقيات والورشات.

الملاحق

ملحق عدد 1: استثمار استكمال خارطة الطريق للشبكة العربية للمرأة في الانتخابات

هدف الاستثمار

تقوم الشبكة العربية للمرأة في الانتخابات بدعم المؤسسة الدولية للديمقراطية والانتخابات بالمضي قدماً لاستكمال خارطة الطريق للخطة الاستراتيجية للشبكة. وعليه نضع بين أيديكم هذه الاستثمار التي تركز على الأهداف الاستراتيجية الثلاث ذات الأولوية في التنفيذ للأعوام 2021-2023 والتي تم تحديدها في الإطار الناظم للشبكة، وذلك بهدف المساعدة والتوافق على الأهداف العملية والأنشطة التنفيذية والتدخلات المحلية والاقليمية اللازمة لتحقيق هذه الأهداف.

آملين التكرم بالتعاون معنا في تعبئته بم يخدم تحقيق أهداف الشبكة لدعم مشاركة سياسية وانتخابية فاعلة للمرأة.

نقدر لكم تعاونكم معنا

بيانات تعريفية

اسم الإدارة الانتخابية	
اسم معبئ الاستبيان	
المسمى الوظيفي	
البريد الإلكتروني	
تاريخ تعبئة الاستبيان	

الهدف الاستراتيجي الأول: الإدارات الانتخابية والأطراف المعنية ذات قدرات عالية في مجال تعزيز مشاركة المرأة في العملية السياسية والانتخابية

1- نوايكم بتصور نموذج للأهداف العملية²⁰ التي تجعل الإدارات الانتخابية والأطراف المعنية ذات قدرات عالية في مجال تعزيز مشاركة المرأة في العملية السياسية والانتخابية.

الأهداف العملية

- هدف عملي 1: 30 بالمئة من الإدارات الانتخابية تعتمد استراتيجية مؤسسية تعتمد على مقارنة النوع الاجتماعي في العام 2021.
- هدف عملي 2: 50 بالمئة من الإدارات الانتخابية تعتمد استراتيجية مؤسسية تعتمد على مقارنة النوع الاجتماعي في العام 2021.
- هدف عملي 3: 70 بالمئة من الإدارات الانتخابية تعتمد استراتيجية مؤسسية تعتمد على مقارنة النوع الاجتماعي والانتخابية في نهاية 2023.
- أهداف أخرى، حدد:

الأنشطة التنفيذية لسنة 2021²¹

- النشاط 1: تدريب ممثلي وممثلات 12 إدارة انتخابية -الأعضاء في الشبكة-على تصميم استراتيجية مؤسسية تعتمد على مقارنة النوع الاجتماعي.
- النشاط 2: إجتماعات دورية لمتابعة الشبكة لتصميم وتنفيذ الاستراتيجيات المعتمدة لإدماج مقارنة النوع الاجتماعي من قبل الإدارات الانتخابية.
- أنشطة أخرى، حدد:

20 تم اقتراح صياغة للأهداف قابلة للقياس وواقعية ومحددة حتى يتم السير على نهجها من قبل الإدارات الانتخابية في تحديد الأهداف العملية القادمة.

21 تم اقتراح أنشطة لسنة 2021 فقط، الأمر الذي يسمح بتنفيذ الخطة الاستراتيجية بطريقة مرحلية وتقييمها وتعديلها عند الضرورة.

2. ما هي الآليات²² المقترحة لتحقيق الأنشطة التنفيذية المذكورة على المستوى المحلي والاقليمي؟

- اختيار شخص أو شخصين من كل إدارة انتخابية حتى يكون ضابط ارتباط بين الإدارة الانتخابية والشبكة مع الشبكة لمتابعة الاستراتيجية وقيادة عملية تصميمها صلب الإدارة الانتخابية ومع بقية الموظفين.
- قيام ضباط الارتباط بمواءمة الخطط السنوية للإدارات الانتخابية مع الخطة السنوية للشبكة.
- وضع فريق من الشبكة وشركاءها لمتابعة العمل مع الإدارات الانتخابية والتنسيق وتبادل الخبرات وتوفير مصادر الخبرة في المجال.
- الاعتماد على المصادر المعرفية الموجودة لتنفيذ الأنشطة المتعلقة بهذا الهدف.
- وضع مؤشرات لتقييم تقدم خطة العمل وذلك بطريقة تشاركية بين الشبكة والإدارات الانتخابية.
- اليات اخرى مقترحة، حدد:

3. ما هو الدور²³ الذي تتوقعه من الشبكة العربية للمرأة لتنفيذ الأهداف العملية؟

- يمكن للشبكة أن تمثل الإطار الجامع للخبرات والميسر بين مختلف الشركاء في كيفية وضع الدعم باعتبار أن الشبكة تجمع العديد من الإدارات الانتخابية ذات الخبرات المتفاوتة.
- يمكن للشبكة أن تسعى إلى وضع إطار استراتيجي موحد فيما يتعلق باعتماد مقاربة النوع الاجتماعي مع مراعاة خصوصية كل إدارة انتخابية.
- 4. كيف يمكن أن تساهم الإدارة الانتخابية²⁴ في تحقيق هذه الأهداف على المستوى الوطني؟
- الاستفادة مما توفره الشبكة من خبرات وشركاء ومصادر معرفية في تعميم المعرفة ونقل الخبرة لكامل الطواقم العاملة وللشركاء.
- تطبيق المنهجيات لإدماج مقاربة النوع الاجتماعي.
- إعلام الشبكة بالتجارب والاحصائيات والنجاحات والتحديات على المستوى الوطني.
- تنفيذ البرامج والمشاريع الخاصة بادماج النوع الاجتماعي على المستوى الوطني.
- اخرى، حدد:

22 تم اقتراح آليات للسير على نهجها عند تعبئة الخانات المتعلقة بالهدفين الاستراتيجيين الثاني والثالث.

23 تم اقتراح إجابات للسير على نهجها عند تعبئة الأسئلة المشابهة في الهدفين الثاني والثالث.

24 تم اقتراح إجابات للسير على نهجها عند تعبئة الأسئلة المشابهة في الهدفين الثاني والثالث.

الهدف الاستراتيجي الثاني: التشبيك والتعاون وتبادل الخبرات لدعم المشاركة الفاعلة للمرأة في العملية السياسية والانتخابية

1. حدد الأهداف العملية التي ستمكن الشبكة من التشبيك والتعاون وتبادل الخبرات لدعم المشاركة الفاعلة للمرأة في العملية السياسية والانتخابية
 1. الهدف العملي 1:
 2. الهدف العملي 2:
 3. الهدف العملي 3:
 4. الأنشطة التنفيذية المقترحة لسنة 2021:
 5. ما هي الآليات المقترحة لتحقيق الأنشطة المذكورة؟
2. ما هو الدور الذي تتوقعه من الشبكة العربية للمرأة لتنفيذ الأهداف العملية؟
3. كيف يمكن أن تساهم الإدارة الانتخابية في تحقيق هذه الأهداف على المستوى الوطني؟

الهدف الاستراتيجي الثالث: أن تكون المبادئ والمعايير المتعلقة بدعم المشاركة الفاعلة للمرأة في العملية السياسية والانتخابية مشتركة ومحددة

- حدد الأهداف العملية التي تجعل المبادئ والمعايير المتعلقة بدعم المشاركة الفاعلة للمرأة في العملية السياسية والانتخابية مشتركة ومحددة
 1. الهدف العملي 1:
 2. الهدف العملي 2:
 3. الهدف العملي 3:
 4. الأنشطة التنفيذية المقترحة لسنة 2021:
 4. ما هو الدور الذي تتوقعه من الشبكة العربية للمرأة لتنفيذ الأهداف العملية؟
 5. كيف يمكن أن تساهم الإدارة الانتخابية في تحقيق هذه الأهداف على المستوى الوطني؟

ملحق عدد 2: الأهداف الاستراتيجية

الأهداف الاستراتيجية					
المحف الاستراتيجية الأول: أن تكون الإدارات الانتخابية والطرف المعنية ذات قدرات عالية في مجال تعزيز مشاركة المرأة في العملية السياسية والانتخابية					
سنوات الإنجاز	سنوات الإنجاز	المؤشر	البيانات التنفيذية		
2023	2022	2021	النشاط		
			الأهداف العملية		
		X	<p>4 دورات رقمية سيتم على إثرها تقديم شهادات مشاركة عدد المشاركين.</p> <p>3 ورش متابعة تنفيذ تجربات الورشة 3 من الإدارات الانتخابية المتشاركة.</p>	<p>النشاط 1: تدريب 12 ممثل/ة عن الإدارات الانتخابية الأعضاء في الشبكة على تصميم إستراتيجية مؤسسية تعتمد على مقارنة النوع الاجتماعي مع الاستفادة مما توفره الشبكة من خبرات وشركاء ومصادر معرفية في تعميم المعرفة ونقل الخبرة لكامل الطواقم العاملة وللشركاء.</p>	<p>70 بالمئة من الإدارات الانتخابية تعتمد إستراتيجية مؤسسية تعتمد على مقارنة النوع الاجتماعي في العام 2021.</p>
	X		<p>3 اجتماعات رقمية متتابعة استجابة الإدارات الانتخابية لمتابعة ورش العمل.</p>	<p>النشاط 2: تنظيم اجتماعات دورية لمتابعة الشبكة لتصميم وتنفيذ الاستراتيجيات المعتمدة لإملاح مقارنة النوع الاجتماعي من قبل الإدارات الانتخابية.</p> <p>سيتم تحديدها سنة 2021.</p>	<p>50 بالمئة من الإدارات الانتخابية تعتمد إستراتيجية مؤسسية تعتمد على مقارنة النوع الاجتماعي في العام 2021.</p>
			<p>مدى استجابة الإدارات الانتخابية.</p> <p>عدد الاستراتيجيات التي طورها الإدارات الانتخابية.</p> <p>مدى تطبيق هذه الاستراتيجيات.</p>		
X			<p>مدى استجابة الإدارات الانتخابية.</p> <p>عدد الاستراتيجيات التي طورتها الإدارات الانتخابية.</p> <p>مدى تطبيق هذه الاستراتيجيات.</p>	<p>سيتم تحديدها سنة 2022.</p>	<p>70 بالمئة من الإدارات الانتخابية تعتمد إستراتيجية مؤسسية تعتمد على مقارنة النوع الاجتماعي في العام 2021.</p>

المحفز الاستراتيجي الثاني: أن يتحقق التثقيف والتعاون وتبادل الخبرات لدعم المشاركة الفاعلة للمرأة في العملية السياسية والانتخابية

المؤشر	مستويات الأبحاث			المؤشر	البيات التنفيذ	النشاط	المهام العمومية
	2023	2022	2021				
			X	<ul style="list-style-type: none"> وجود اتفاقية تحدد أوجه التعاون. 	<p>ستعمل الشبكة مع شركائها من المنظمات المدربة للمبادرة بتسيير إبرام شراكات مهمة منها منتدى المرأة التابع لشبكة الخبراء الانتخابيين الفرنسيين RECOF خاصة وأن بعض أعضاء الشبكة العربية يتسمون في الآن ذاته إلى المشككين.</p> <p>حصر عدد من الشبكات.</p>	<p>إبرام اتفاقية شراكة مع شبكة المرأة الفرنسيون وشبكات أفريقية في تقاطع مع الشبكة في أهدافها.</p> <p>بدأ تنفيذ خطة عمل تشاركية مع شبكة المرأة الفرنسيون.</p>	<p>بناء شراكة مع شبكات عائلة في الأهداف مثل شبكة المرأة والانتخابات الفرنسيون بغاية تبادل الخبرة في دعم مشاركة المرأة في الانتخابات.</p>
	X	X	X	<ul style="list-style-type: none"> نشاط مشترك سنوي بين الشبكة العربية والشبكة الفرنسيون. 		<p>سلسلة حلقات عن تقييم مشاركة المرأة الانتخابية في العمليات الانتخابية الأخيرة في المنطقة العربية.</p>	<p>إرساء منصة للاتصال الداخلي (بين الإدارات الانتخابية الكثرة للشبكة) والاتصال الخارجي (مع مختلف الشركاء).</p>
	X	X	X	<ul style="list-style-type: none"> عدد الإدارات الانتخابية التي تحوّلت معطياتها دورياً وأبياً. عدد الحلقات التي يتم تنفيذها على المستوى الداخلي والخارجي للشبكة. 			<p>توسيع نطاق العضوية من الإدارات الانتخابية ومطازر المجتمع المدني الإقليمية.</p>
	X	X	X	<ul style="list-style-type: none"> عدد الإدارات والمنظمات المضممة إلى الشبكة. 	<p>التواصل من خلال أعضاء اللجنة التوجيهية مع الإدارات الانتخابية والمنظمات للانضمام للشبكة.</p>	<p>إعداد قائمة بأسماء الإدارات والمنظمات لمحاظتها بالانضمام.</p>	
	X	X	X	<ul style="list-style-type: none"> موقع الإلكتروني يتجوي على مكتب جامعة للدراسات والإحصائية المتعلقة بمشاركة المرأة في المنطقة العربية. عدد المراد التي يتم إنتاجها وترويجها. 	<p>التواصل مع الإدارات من خلال ضباط الارتباط ليوريد الشبكة بالمراد التوعوية والدراسات المتعلقة بمشاركة المرأة.</p> <p>إعداد مساقفة بين الإدارات الانتخابية لإنتاج مواد توعوية للشبكة (الفرز أفك، فيديو، رسومات).</p> <p>ترويج مواد الشبكة وأنشطتها عبر المواقع الالكترونية للإدارات الانتخابية والمنظمات الإقليمية.</p>	<p>الموقع الالكتروني الموقع إنتاج المراد التوعوية (كتيب توعوي، فيديو لتساقف وأهداف الشبكة).</p> <p>جمع موارد المعرفة لتشكل الشبكة مكتبة جامعة في المنطقة العربية.</p>	<p>تطوير وتنفيذ آليات التواصل الداخلية والخارجية وخطة التوعوية.</p>

الهدف الاستراتيجي الثالث: أن تكون الاهداء والمعايير المتعلقة بدعم المشاركة الفاعلة للمرأة في العملية السياسية والانتخابية مشتركة ومحددة					
الاهداف العميقة	النشاط	آليات التنفيذ	سنوات الابداء		
			2021	2022	2023
تطوير معايير متعلقة بدعم المشاركة السياسية للمرأة في العملية العربية.	إعداد لائحة بالمعايير والمادى المتعلقة بدعم المشاركة الفاعلة للمرأة في العملية السياسية والانتخابية بما يتواءم واحتياجات وخصوصية المنطقة العربية.	الأليات على مستوى الإدارات الانتخابية الأعضاء في الشبكة: ستقوم الإدارات الانتخابية بمساعدة ضباط الارتبط بتجميع التجارب المختلفة للإدارات الانتخابية وتحليلها وعلاوة استخراج معايير واهداء متفق عليها.	X		<ul style="list-style-type: none"> وجود لائحة بالمعايير والمادى المتعلقة بدعم المشاركة الفاعلة للمرأة في العملية السياسية والانتخابية.
40 بائلة تبني لائحة بالمعايير والاهداء المتعلقة بدعم المشاركة الفاعلة للمرأة في العملية السياسية والانتخابية.	عقد ورشات عمل مع الإدارات الانتخابية لإدراج المعايير والاهداء المتعلقة بدعم المشاركة الفاعلة للمرأة في العملية السياسية والانتخابية في وثائقها وخططها.	ستسعى الشبكة على العمل على تعميمها على طواقم الإدارات الانتخابية ومناخة تضمينها ضمن الخطط والإجراءات داخل الإدارة الانتخابية لتقوم بنشر هذه الاهداء و المعايير ضمن اجتماعات أو حلقات نقاش لتصلها للشركاء في العملية الانتخابية.	X		<ul style="list-style-type: none"> عدد الإدارات التي عكست المعايير والاهداء ضمن خططها.
80 بائلة من الإدارات الانتخابية توائم خططها ونظمها وهداياتها الإدارية مع الاهداء والمعايير المتعلقة بدعم المشاركة الفاعلة للمرأة في العملية السياسية والانتخابيات.	تنفيذ ورش عمل محلية في داخل كل إدارة انتخابية لوضع سياسات عامة تضمن تطبيق وثيقة المعايير والاهداء.	آليات على المستوى الإقليمي والدولي: ستقوم الشبكة بالافتتاح على التجارب المقارنة والتعاون والشراك مع المنظمات الإقليمية والدولية التي تعنى بمشركة المرأة في الحياة السياسية.	X		<ul style="list-style-type: none"> عدد الورشات وعدد المشاركين. مدى تبني الإدارات الانتخابية للاهداء وتحديثها لتتواءم معها ولواضعها القانونية.
تعيين 100 سفير ومفكرة محلية في 12 دولة عربية لنشر السياسات والمعايير المتعلقة بدعم المشاركة الفاعلة للمرأة في العملية السياسية والانتخابات.	تنفيذ ورش عمل محلية (رقمية) في لوضع سياسات عامة تضمن تطبيق وثيقة المعايير والاهداء مع مختلف الشركاء.		X	X	<ul style="list-style-type: none"> عدد الشركاء المشاركين في هذا البرنامج وعدد الدول المشاركة. عدد الشركاء العاملين على ترسيخ الاهداء المتعلقة بالراء.

	<ul style="list-style-type: none"> • دليل إدارة المعرفة حول مناهضة العنف ضد المرأة في النضاه السياسي. • حقائق تدريبية لإدارة وتنفيذ التدريب. • عدد الدورات التدريبية. • قائمة بالتدخلات الخاصة بكل شركاء العملية الانتخابية. 	<ul style="list-style-type: none"> • اجتماعات مصنف ذهني لمحتويات دليل المعرفة. • دورات تدريبية متخصصة في العنف ضد المرأة في الانتخابات. • ورش عمل على مستوى الإدارات الانتخابية وشركائها لتقل المعرفة والتدريب. 	<ul style="list-style-type: none"> • إعداد الدليل المعرفي التوعوي حول العنف ضد المرأة في الانتخابات. • إعداد حقائق تدريبية لإدارة التدريب حول العنف ضد المرأة. • تطوير استبيان خاص بالعنف ضد المرأة في الانتخابات للمعقلقة العربية. • تنفيذ برنامج تدريبي متكامل للإدارات الانتخابية والشركاء حول مناهضة العنف ضد المرأة. • إرساء عدد من التدخلات لجميع الشركاء في العملية الانتخابية لمناهضة العنف ضد المرأة. 	<p>وضع إطار معرفي لمناهضة العنف ضد المرأة في النضاه السياسي في المنطقة العربية</p>
<p>X</p>	<p>X</p>	<ul style="list-style-type: none"> • ورش عمل مع الشركاء والأعضاء • سلسلة من الحلقات الرقمية. • التنسيق مع وسائل الإعلام المختلفة. • تصميم مواد الحملة، الشعاره بوسترات، فيديو، انفوجرافيك. • إنشاء مصفات إعلالية للحملة. • إطلاق الحملة. 	<ul style="list-style-type: none"> • تنظيم مسدد من الاجتماعات مع الإدارات الانتخابية والشركاء من مؤسسات المجتمع المدني والوسائط الإعلالية. • إعداد المواد الرقمية والمسومة. • إنشاء مصفات للتواصل الاجتماعي. • تصميم شعار الحملة. 	<p>تتطلب حملة إقليمية واسعة النطاق حول أهمية المشاركة الانتخابية والسياسية للمرأة</p>
<p>X</p>	<ul style="list-style-type: none"> • عدد الدورات التدريبية. • عدد المستفيدين من الدورات. • المنهاج التدريبي. • المواد التدريبية والتوعوية. 	<ul style="list-style-type: none"> • جمع الملومات وتحديد اللقمة المستهدفة من خلال استبيان. • اجتماعات وورش عمل مع الأعضاء والشكاه. • تصميم مواد المعرفة والتدريب. • تصميم المواد التوعوية والترجيحية. • عقد دورات تدريبية متخصصة لللقمة المستهدفة. • تصميم شهادات الاعتراف. 	<ul style="list-style-type: none"> • تحديد اللقمة المستهدفة من النساء من الإدارات الانتخابية والبرلمانيات والناشطات في المنظمات الإقليمية والمرشحات للحملة. • إعداد مواد التدريب اللازمة للتنفيذ من أدلة وحقائق تدريبية. • تنفيذ التدريب المتخصص. • منح شهادات اعتراف لللقمة المستهدفة. • تنفيذ أنشطة تدريبية من خلال اللقمة المستهدفة في بلادهم من خلال الشبكة والإدارات الانتخابية. 	<p>تنفيذ برنامج تدريبي متخصص لساه قيادات</p>

ملحق عدد 3: استمارة جمع معلومات ارشادية للشبكة العربية للمرأة في الانتخابات

استمارة جمع معلومات ارشادية
للشبكة العربية للمرأة في الانتخابات

هدف الاستمارة:

تقوم الشبكة العربية للمرأة في الانتخابات بالتعاون مع المؤسسة الدولية للديمقراطية والانتخابات بالمضي قدماً لاستكمال خارطة الطريق للخطة الاستراتيجية للشبكة. وكون الهدف الاستراتيجي الأول الذي ستعمل عليه الشبكة يتمثل بـ:

"أن تكون الإدارات الانتخابية والأطراف المعنية ذات قدرات عالية في مجال تعزيز مشاركة المرأة في العملية السياسية والانتخابية".

ويهدف مساعدة الشبكة على تحديد نوع التدخل الذي ستقوم به خلال المرحلة القادمة لتحقيق هذا الهدف ولتعزيز قدرات الإدارات الانتخابية في مجال دعم المرأة، فإننا نضع بين أيديكم عدد من الأسئلة المباشرة، أملين التكرم بالتعاون معنا في الإجابة عليها بما يخدم تحقيق أهداف الشبكة لدعم مشاركة سياسية وانتخابية فاعلة للمرأة.

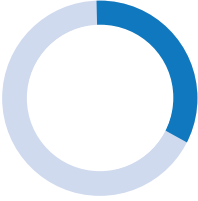
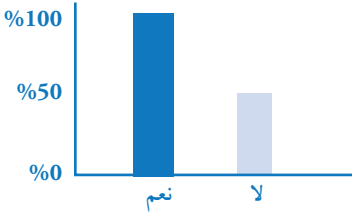
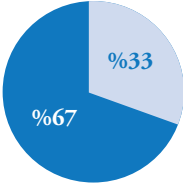
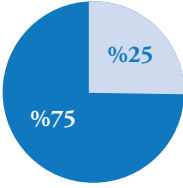
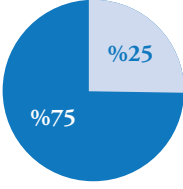
بيانات تعريفية:

	اسم الإدارة الانتخابية
	اسم وعبئ الاستبيان
	المسمى الوظيفي
	البريد الالكتروني
	تاريخ تعبئة الاستبيان

السئلة

1	هل تعتمد الإدارة الانتخابية على سياسة داخلية تعتمد على دعم المرأة في كل أعمالها وأنشطتها: مثال اعتماد التناصف عند التوظيف، الترقية، حضور الدورات التدريبية، امتيازات تحفيزية للمرأة، مقاومة العنف ضد المرأة كموظفة صلب الإدارة الانتخابية؟	نعم لا
في حال الإجابة بنعم، يرجى التوضيح		
2	هل ظروف العمل تراعي الوضعيات الخاصة بالمرأة على القيام بعملها في حالات الحمل/ الرضاعة....؟	نعم لا
في حال الإجابة بنعم، يرجى التوضيح		
3	هل تقوم الإدارة الانتخابية بمسح بيانات وإحصائيات ومؤشرات "كمية ونوعية" تتعلق بمشاركة المرأة في الانتخابات كناخبة، وموظفة ومرشحة وملاحظة، إلخ؟	نعم لا
في حال الإجابة بنعم، أذكر الاحصائيات للانتخابات الأخيرة		
4	هل تلعب الإدارة الانتخابية دورا محفزا للمرأة مع الشركاء؟ مثال لقاءات، دورات تدريبية مع (الأحزاب السياسية، المجتمع المدني، الإعلام، البرلمان) لنشر ثقافة تراعي مبدأ تكافؤ الفرص بين المرأة والرجل في الدورة الانتخابية الكاملة؟	نعم لا
5	هل هناك وحدة/ قسم أو شخص مكلف بمشاركة ودعم المرأة في الانتخابات؟	نعم لا
في حال الإجابة بنعم، أذكر مهام هذا القسم وتركيبته		
6	هل يحظى هذا القسم بموارد بشرية ومالية تجعل هذا القسم فعالا؟	نعم لا
7	هل يتم استشارة هذا القسم. الوحدة أو الشخص في كل أنشطة الإدارة الانتخابية؟	نعم لا
8	هل ينص النظام الداخلي للإدارة الانتخابية على امتيازات تحفيزية للمرأة؟	نعم لا
9	هل هناك حالات عنف ضد المرأة قامت برصدها الإدارة الانتخابية خلال الانتخابات؟	نعم لا
في حال الإجابة بنعم، صف الحالات أو الحالة وأذكر كيف تعاملت الإدارة الانتخابية مع تلك الحالات		

ملحق عدد 4: حول تحليل استمارة المعلومات الاسترشادية للشبكة العربية للمرأة في الانتخابات

 <p>نعم لا</p>	<p>اعتماد الإدارة الانتخابية على سياسة داخلية لدعم المرأة في كل أعمالها وأنشطتها: مثال اعتماد التناصف عند التوظيف، الترقية، حضور الدورات التدريبية، امتيازات تحفيزية للمرأة.</p>
 <p>%100 %50 %0</p> <p>نعم لا</p>	<p>مراعاة الوضعيات الخاصة بالمرأة للقيام بعملها (الحمل والرضاعة).</p>
 <p>نعم لا</p> <p>%67 %33</p>	<p>وجود قسم أو وحدة أو شخص مكلف بمشاركة ودعم المرأة في الانتخابات.</p>
 <p>نعم لا</p> <p>%75 %25</p>	<p>للقسم موارد بشرية ومالية.</p>
 <p>نعم لا</p> <p>%75 %25</p>	<p>تم استشارة هذا القسم في كل أنشطة الإدارة الانتخابية</p>

حول المؤسسة الدولية للديمقراطية والانتخابات

المؤسسة الدولية للديمقراطية والانتخابات منظمة حكومية دولية مهمتها تعزيز الديمقراطية في جميع أنحاء العالم، باعتبارها طموحاً إنسانياً عالمياً وتمكيناً للتنمية المستدامة. نقوم بذلك عن طريق دعم بناء وتعزيز وحماية المؤسسات والعمليات السياسية الديمقراطية على جميع المستويات. تتمثل رؤيتنا في عالم تكون فيه العمليات والجهات الفاعلة والمؤسسات الديمقراطية تشاركية وخاضعة للمساءلة وتوفر التنمية المستدامة للجميع.

عولنا

نركز في عملنا على ثلاثة مجالات تأثير رئيسية: العمليات الانتخابية، وعمليات بناء الدستور، والمشاركة والتمثيل السياسيين. ونبني مبادئ النوع الاجتماعي والتشاركية وحساسية النزاع والتنمية المستدامة في جميع مجالات عملنا.

توفر المؤسسة الدولية للديمقراطية والانتخابات تحليلات للاتجاهات الديمقراطية العالمية والإقليمية، وتنتج معرفة مقارنة بشأن الممارسات الديمقراطية، وتقدم المساعدة الفنية وبناء القدرات في مجال الإصلاح للجهات المشاركة في العمليات الديمقراطية، وتجري حواراً بشأن قضايا مهمة للنقاش العام بشأن الديمقراطية وبناء الأنظمة الديمقراطية.

أين نعمل؟

يقع مقرنا الرئيسي في ستوكهولم، ولدينا مكاتب إقليمية وقطرية في أفريقيا وآسيا والمحيط الهادئ وأوروبا وأمريكا اللاتينية ومنطقة البحر الكاريبي. المؤسسة عضو مراقب دائم في الأمم المتحدة وهي معتمدة لدى مؤسسات الاتحاد الأوروبي.

<<https://www.idea.int>>

المؤسسة الدولية للديمقراطية و الانتخابات
International IDEA
Strömsborg
SE-103 34 Stockholm,
Sweden
Telephone: + 46 8 698 3700
Email: info@idea.int
Website: https://www.idea.int



الشبكة العربية للمرأة في الانتخابات
Jabal Al-Weibdeh - St. Ibrahim Tukan
Building No. 45
Ammaan Jordan
Phone: 00962-77-88-96916
Fax: 123-456-7890



هيئة الأمم المتحدة للمرأة
UN WOMEN
East 42nd Street 220
New York, NY 10017
Tel: +1 646 781-4400
Fax: +1 646 781-4444
Website: www.unwomen.org



تكتسب هذه الإستراتيجية أهميتها من خلال تحليلها لواقع المشاركة السياسية للمرأة في المنطقة العربية والتحديات التي تواجهها، لتسلط الضوء على أهم الأولويات لتحقيق الأهداف المتوافق عليها في الإطار الناظم للشبكة، من خلال بناء البرامج والأنشطة العملية وتحديد آليات التنفيذ ومؤشرات القياس لكل هدف، وتحديد المسؤوليات وتوزيع الأدوار بين الأعضاء والشركاء على المستوى الإقليمي والدولي.



International IDEA

Strömsborg
SE-103 34 Stockholm
Sweden

الهاتف: +46 8 698 37 00
الفاكس: +46 8 20 24 22
البريد الإلكتروني: info@idea.int
موقع الإنترنت: www.idea.int

978-91-7671-382-2 : (PDF) ISBN
978-91-7671-381-5 : (المطبوع)